



**Strategia włączania do
głównego nurtu polityki rezultatów
programu operacyjnego - Program
Inicjatywy Wspólnotowej EQUAL
dla Polski 2004-2006**

**MINISTERSTWO ROZWOJU REGIONALNEGO
Warszawa, Luty 2006**

**(zaktualizowana wersja *Strategii włączania do głównego nurtu polityki rezultatów
programu operacyjnego – Program Inicjatywy Wspólnotowej EQUAL dla Polski 2004-2006*
zatwierdzonej przez Komitet Monitorujący EQUAL w czerwcu 2005 r.)**

SPIS TREŚCI

<u>1. CELE STRATEGII.....</u>	3
<u>2. DEFINICJA I FORMY WŁĄCZANIA REZULTATÓW EQUAL DO GŁÓWNEGO NURTU POLITYKI</u>	3
<u>3. UPOWSZECHNIANIE I WŁĄCZANIE REZULTATÓW PROGRAMU EQUAL DO GŁÓWNEGO NURTU POLITYKI NA POZIOMIE KRAJOWYM.....</u>	5
3.1. GRUPA STRATEGICZNA EQUAL.....	5
3.2. KRAJOWE SIECI TEMATYCZNE	6
3.3. STRATEGIA TEMATYCZNA KST	10
3.4. WALIDACJA REZULTATÓW /DOBRYCH PRAKTYK.....	11
3.5. ROLA INSTYTUCJI ZAANGAŻOWANYCH WE WDRAŻANIE STRATEGII MAINSTREAMINGU.....	13
<u>4. UPOWSZECHNIANIE I WŁĄCZANIE REZULTATÓW DO GŁÓWNEGO NURTU POLITYKI NA POZIOMIE EUROPEJSKIM.....</u>	14
<u>5. WDRAŻANIE DZIAŁANIA 3.....</u>	16
5.1 PRZYGOTOWANIE DO WDRAŻANIA DZIAŁANIA 3	16
5.2. FINANSOWANIE DZIAŁANIA 3	17
5.3. WARUNKI UCZESTNICTWA W REALIZACJI PROJEKTÓW DZIAŁANIA 3.....	17
5.4. RODZAJE DZIAŁAŃ FINANSOWANYCH W RAMACH DZIAŁANIA 3	19
5.5.MONITOROWANIE I OCENA DZIAŁANIA 3	19
<u>6. RAMOWY HARMONOGRAM REALIZACJI DZIAŁANIA 3.....</u>	20
ZAŁĄCZNIK NR 2	22
ZAKRES STRATEGII TEMATYCZNYCH	22
ZAŁĄCZNIK NR 3	23
FORMULARZ ANALIZY JAKOŚCIOWEJ REZULTATU EQUAL.....	23

1. Cele strategii

Strategia włączania rezultatów do głównego nurtu polityki (*ang. mainstreaming*) w ramach programu operacyjnego - Program Inicjatywy Wspólnotowej EQUAL dla Polski 2004-2006 (EQUAL) wyznacza cele Działania 3 zgodnie z założeniami programowymi Inicjatywy Wspólnotowej EQUAL.

Strategia stanowi punkt odniesienia dla podmiotów zaangażowanych w proces upowszechniania i włączania rezultatów EQUAL do głównego nurtu polityki w trakcie planowania i wdrażania Działania 3. Określa ogólne kierunki i zasady realizacji Działania 3, które następnie zostaną uszczegółowione w strategiach tematycznych, przygotowanych przez Krajowe Sieci Tematyczne. Strategie tematyczne służyć będą jako instrument ukierunkowania działań w zależności od celów tematów i poszczególnych Partnerstw.

Strategia oparta została na założeniu, że Partnerstwa na rzecz Rozwoju proponować będą innowacyjne rozwiązanie, odpowiadające na aktualne potrzeby polityki rynku pracy i integracji społecznej, zidentyfikowane przez podmioty odpowiedzialne za określanie kierunków i wdrażanie polityk krajowych. Natomiast decydenci polityczni będą informowani o możliwościach jakie stwarza korzystanie z rezultatów EQUAL.

Strategia łączy działania w ramach mainstreamingu horyzontalnego i wertykalnego. Określa zadania oraz zasady współpracy podmiotów zaangażowanych w opracowanie i wdrażanie Strategii.

Przy opracowywaniu Strategii korzystano z rozwiązań przyjętych w ramach I rundy EQUAL przez inne Państwa Członkowskie, w szczególności Wielką Brytanię i Portugalię.

Niniejszy dokument stanowi aktualizację Strategii zatwierdzonej przez Komitet Monitorujący EQUAL w czerwcu 2005 r. Przed przekazaniem do zatwierdzenia przez Komitet Monitorujący EQUAL, założenia zmian w Strategii były konsultowane z Partnerstwami na rzecz Rozwoju oraz Krajową Strukturą Wsparcia.

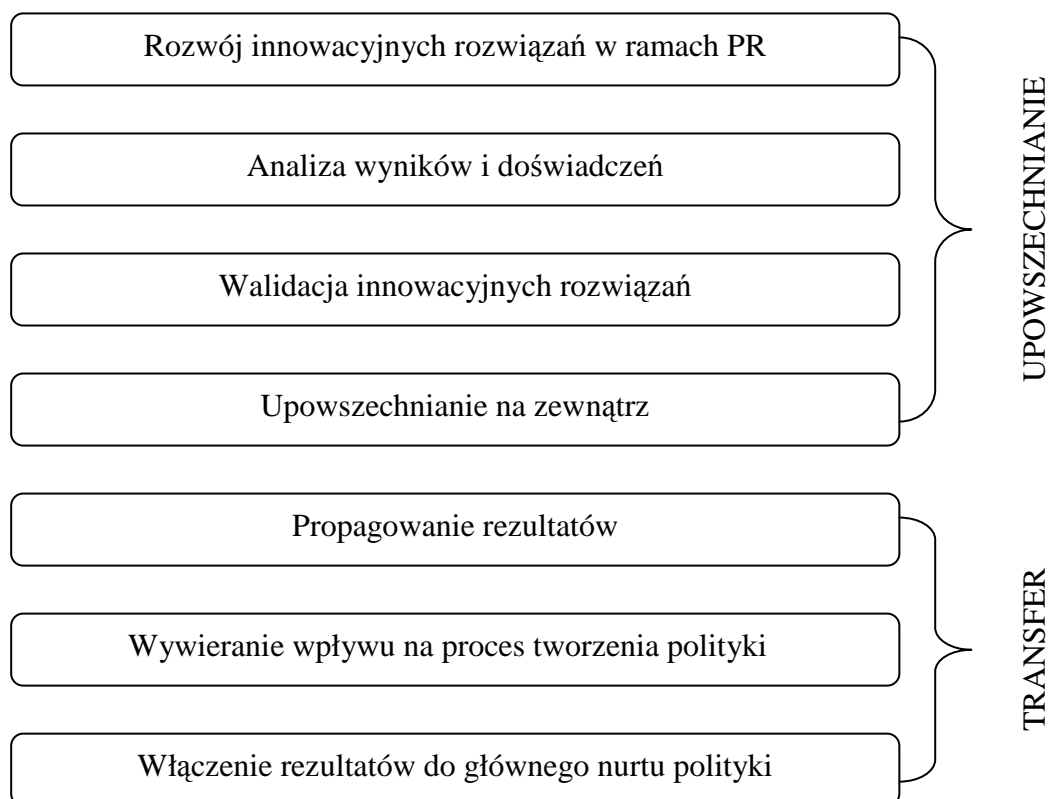
2. Definicja i formy włączania rezultatów EQUAL do głównego nurtu polityki

Powodzenie realizacji EQUAL zależy od zdolności do wykorzystania rezultatów i doświadczeń Partnerstw na Rzecz Rozwoju w procesie określania kierunków i sposobu wdrażania polityki, zarówno na poziomie krajowym, jak również regionalnym i lokalnym oraz w oddziaływaniu na praktykę organizacji i instytucji. Z tej przyczyny kładzie się nacisk na wczesne przekazywanie informacji oraz proces włączania rezultatów do głównego nurtu

polityki (*ang. mainstreaming*). W tym procesie powinni współpracować wszyscy uczestnicy zaangażowani we wdrażanie EQUAL, poczynając od wczesnych faz realizacji programu¹.

Na proces ten składają się faza upowszechniania i faza transferu, które przedstawia poniższy schemat.

Schemat 1 Etapy realizacji mainstreamingu



Mainstreaming nie może być mylony z upowszechnieniem. Mainstreaming odnosi się do korzystania z rezultatów Partnerstw w przyjmowaniu nowych praktyk i formułowaniu kierunków polityki. Z kolei upowszechnianie jest procesem informowania o rezultatach za pomocą raportów, seminariów, warsztatów, konferencji, wizyt w projektach itp. W celu zapewnienia powiązań między fazą upowszechniania i fazą transferu, proces upowszechniania musi być dobrze ukierunkowany i wspierać proces mainstreamingu. Konieczność ukierunkowania obu procesów wynika z samego celu Działania 3. O ile różnorodność propozycji na etapie testowania innowacyjnych rozwiązań jest pożądana, to w fazie upowszechniania i transferu konieczna jest koncentracja na najlepszych rozwiązaniach oraz różnicowanie działań w zależności od charakteru grupy docelowej (decydenci polityczni, organizacje i instytucje tego samego typu) i od poziomu oddziaływania (lokalny, regionalny, krajowy).

¹ Uzupelnienie programu operacyjnego Program Inicjatywy Wspólnotowej EQUAL dla Polski 2004-2006, Rozdz. VII.4.

W dokumentach programowych rozróżnia się dwa równocześnie zachodzące procesy włączania rezultatów do głównego nurtu polityki: mainstreaming horyzontalny i mainstreaming wertykalny:

- mainstreaming horyzontalny: wymiana doświadczeń i adaptacja rezultatów Partnerstw przez instytucje i organizacje działające w tych samych lub zbliżonych dziedzinach;
- mainstreaming wertykalny: obejmuje transfer innowacyjnych instrumentów i metod do polityk krajowych (polityka społeczna, zatrudnienia, edukacyjna).

3. Upowszechnianie i włączanie rezultatów programu EQUAL do głównego nurtu polityki na poziomie krajowym

3.1. Grupa Strategiczna EQUAL

Mainstreaming wertykalny służy transferowi innowacyjnych instrumentów i metod poprzez współpracę z odpowiednimi podmiotami kształtującymi polityki krajowe (politykę społeczną, zatrudnienia, edukacyjną). W celu koordynacji działań oraz zapewnienia trwałości rezultatów Programu EQUAL powołana zostanie **Grupa Strategiczna EQUAL**.

Skład

W skład tej grupy wchodzić będą osoby odpowiedzialne za kreowanie polityki na poziomie krajowym i regionalnym, przedstawiciele komisji parlamentarnych, władz samorządu terytorialnego, komitetów monitorujących (EFS), instytucji zarządzających (EFS), partnerów społecznych oraz organizacji pozarządowych.

Zadania

Do zadań Grupy Strategicznej EQUAL należeć będzie:

- rozpoznanie potrzeb innowacyjnych rozwiązań w określaniu kierunków i wdrażaniu polityk krajowych,
- zapewnienie powiązań między Działaniem 3 a procesem programowania i wdrażania polityk krajowych,
- rekomendowanie zmian w Strategii i poszczególnych strategiach tematycznych.

Organizacja pracy

Mainstreaming wertykalny, podobnie jak mainstreaming horyzontalny, jest procesem ciągłym. Jednak niektóre z działań muszą być realizowane w określonym czasie,

skoordynowane z harmonogramem wydarzeń organizowanych przez lub z udziałem decydentów politycznych.

Planuje się, że w ramach Grupy Strategicznej EQUAL odbędą się co najmniej dwa posiedzenia w roku.

Rezultatem pracy Grupy Strategicznej EQUAL będą wytyczne krajowej polityki zatrudnienia i integracji społecznej. Wytyczne te zostaną opracowane na podstawie zidentyfikowanych przez Grupę Strategiczną potrzeb innowacyjnych rozwiązań.

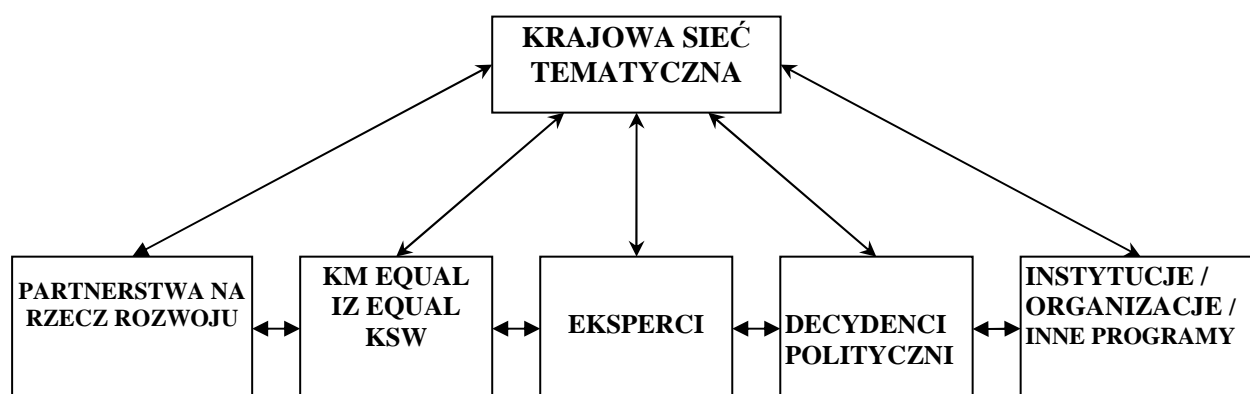
3. 2. Krajowe Sieci Tematyczne

Krajowe Sieci Tematyczne (KST) zostały powołane dla każdego z Tematów realizowanych w ramach programu operacyjnego – Program Inicjatywy Wspólnotowej EQUAL dla Polski 2004-2006. Schemat działania KST w Polsce składa się z 5 sieci tematycznych z uwzględnieniem w strukturze każdej z sieci problematyki równości płci (*ang. gender mainstreaming*) i aspektu regionalnego. Dodatkowo, w razie potrzeb powołane zostaną w ramach KST grupy *ad hoc* do realizacji działań związanych z kwestiami horyzontalnymi Programu EQUAL. Schemat organizacji KST został przedstawiony w załączniku nr 1 do Strategii.

Skład

Obok przedstawicieli Partnerstw na rzecz Rozwoju, w działania KST zaangażowani są przedstawiciele ministerstw i urzędów centralnych, władz samorządowych, członkowie Komitetu Monitorującego EQUAL (KM EQUAL), przedstawiciele Instytucji Zarządzającej EQUAL (IZ EQUAL) i Krajowej Struktury Wsparcia (KSW), przedstawiciele projektodawców realizujących projekty w ramach innych programów o podobnym charakterze, niezależni eksperci oraz zainteresowane instytucje lub organizacje, np. organizacje pozarządowe, partnerzy społeczni itp. Ekspertzy uczestniczący w pracach KST są powoływani spośród przedstawicieli instytucji państwowych i prywatnych, jednostek naukowo-badawczych i innych podmiotów działających w obszarach tematycznych KST. W proces upowszechniania informacji oraz włączania rezultatów do głównego nurtu polityki powinny być włączone także podmioty, które nie są bezpośrednio zaangażowane w realizację EQUAL. Obecność przedstawicieli różnych instytucji jest konieczna ze względu na możliwość udzielenia wsparcia merytorycznego, w tym zapewnienia komplementarnego charakteru testowanych rozwiązań w stosunku do innych programów, np. Leonardo da Vinci, lub programów głównego nurtu.

Schemat 2 Skład Krajowych sieci tematycznych



Tak szerokie spektrum powinno zagwarantować dotarcie do jak największej liczby uczestników zaangażowanych w tworzenie nowych modeli i rozwiązań, a jednocześnie stworzyć możliwość włączenia rezultatów EQUAL do głównego nurtu polityki na różnych poziomach jej wdrażania.

Podmioty odpowiedzialne za ustalanie składu każdej z KST dążą do zachowania równowagi płci. Skład instytucjonalny każdej z KST został zatwierdzony przez KM EQUAL we wrześniu 2005 r. Zmiany w składzie KST wymagać będą zatwierdzenia przez KM EQUAL, o ile będą dotyczyły instytucji i organizacji wchodzących w skład KST.

Zadania Krajowych Sieci Tematycznych

Do podstawowych zadań KST należeć będzie:

- analiza potencjału projektów EQUAL pod kątem możliwości wsparcia polityki krajowej w obszarach zatrudnienia, edukacji i integracji społecznej,
- opracowanie i aktualizacja strategii włączania rezultatów PIW EQUAL do głównego nurtu polityki dla każdego z Tematów,
- analiza testowanych rozwiązań i osiągniętych rezultatów oraz walidacja rezultatów,
- wsparcie merytoryczne dla PRR w zakresie realizacji Działania 2 i Działania 3 w celu opracowania lepszych rezultatów oraz realizacji mainstreamingu,
- rekomendowanie rezultatów poszczególnych Partnerstw na rzecz Rozwoju do Działania 3,
- wypracowanie formy efektywnego dialogu pomiędzy KST a osobami/instytucjami odpowiedzialnymi za tworzenie polityki,
- zapewnienie skutecznego procesu włączenia rezultatów do głównego nurtu polityki na różnych poziomach,
- upowszechnianie dobrych praktyk na forach dyskusyjnych całej Europy, w szczególności w ramach europejskich grup tematycznych.

Organizacja pracy

Spotkania w ramach sieci tematycznych odbywać się będą regularnie. Zaplanowane jest od 4 do 6 spotkań rocznie. W zależności od przedmiotu posiedzeń KST, posiedzenia mogą również odbywać się w regionach.

W celu zapewnienia dobrej komunikacji między spotkaniami sieci konieczne jest utworzenie internetowej platformy komunikacyjnej. Platforma obejmie zarówno strony informacyjne chronione dostępem dla każdej z sieci jak i strony o ogólnym dostępie.

Pracami każdej z sieci kieruje Przewodniczący KST przy wsparciu Zastępców kierujących pracami poszczególnych podgrup w ramach jednej KST.

Do zadań Przewodniczącego KST należy w szczególności:

1. Koordynowanie prac nad opracowaniem i aktualizacją strategii tematycznej,
2. Bieżący nadzór merytoryczny nad realizacją zadań KST,
3. Bieżąca współpraca z KSW i IZ EQUAL, w zakresie wsparcia merytorycznego dla Partnerstw
4. Bieżąca współpraca z Partnerstwami na rzecz Rozwoju uczestniczącymi w pracach KST.

Szczegółowe zasady pracy KST, w tym wybór spośród członków KST Przewodniczącego i jego Zastępców, określa regulamin KST przyjęty na pierwszym posiedzeniu KST.

Sekretariat KST

- Funkcję Sekretariatu dla wszystkich KST pełni KSW. Do zadań Sekretariatu KST należy organizacja oraz zarządzanie pracami Sieci Tematycznych na poziomie krajowym. Za koordynację całości prac Sekretariatu KST odpowiada Koordynator Sekretariatu KST. W celu usprawnienia funkcjonowania Sekretariatu, KSW powołuje także Sekretarza KST dla każdej Sieci Tematycznej. Do głównych zadań Sekretariatu KST należy: rekomendowanie składu poszczególnych KST Instytucji Zarządzającej EQUAL;
- opracowanie regulaminu i harmonogramów pracy KST;
- przygotowanie oraz dostarczenie materiałów i projektów dokumentów przeznaczonych do oceny lub zatwierdzenia przez KST;
- pozyskiwanie do prac w ramach KST ekspertów, osób odpowiedzialnych za tworzenie polityki, przedstawicieli projektodawców z innych programów oraz przedstawicieli

instytucji/organizacji mogących wnieść znaczący wkład w wzmacnianie rezultatów EQUAL i włączanie ich w główny nurt polityki i praktyki;

- wspieranie KST w analizie projektów EQUAL w celu zidentyfikowania obszarów priorytetowych w ramach danego Tematu;
- wspieranie PR w tworzeniu grup Partnerstw działających we wspólnym obszarze tematycznym;
- wspieranie Przewodniczącego KST w koordynowaniu prac nad utworzeniem i aktualizacją strategii tematycznych;
- współpraca z Komisją Europejską oraz udział w upowszechnianiu i włączaniu rezultatów EQUAL do głównego nurtu polityki na poziomie europejskim;
- przygotowanie i obsługa posiedzeń Krajowych Sieci Tematycznych, w tym:
 - zawiadamianie IZ o miejscu i terminie posiedzeń,
 - zawiadamianie członków KST o miejscu i terminie posiedzeń,
 - zapewnienie tłumaczenia niezbędnych materiałów i dokumentów na potrzeby KST,
 - uczestniczenie w posiedzeniach KST,
 - zlecenie wykonania dodatkowych analiz, ekspertyz niezbędnych do realizacji zadań KST,
 - wykonywanie innych zadań, wynikających z bieżących prac KST, zleconych przez KST lub Przewodniczącego KST.
- udostępnianie członkom KST informacji dotyczących rezultatów wypracowywanych przez Partnerstwa (m.in. poprzez organizację wizyt członków KST w PR celem zidentyfikowania najlepszych praktyk, organizowanie prezentacji rezultatów prac PR podczas spotkań KST);
- uczestnictwo w promowaniu rezultatów wypracowanych przez PR, umożliwienie członkom KST udziału w wydarzeniach lokalnych, regionalnych, krajowych i europejskich celem promowania rezultatów EQUAL, w tym:
 - ustalanie zakresu informacji zamieszczanych na stronie internetowej KSW, w części dotyczącej KST,
 - prowadzenie forum internetowego KST;
 - planowanie i gromadzenie materiałów do kwartalnego biuletynu informacyjnego EQUAL.

- zapewnienie przepływu informacji pomiędzy KST, KSW oraz IZ EQUAL;
- udział w pracach Grupy Strategicznej, w tym:
 - udział w spotkaniach Grupy Strategicznej,
 - wspieranie IZ EQUAL w przygotowaniu materiałów na potrzeby Grupy Strategicznej EQUAL oraz w opracowywaniu wytycznych na podstawie zidentyfikowanych przez Grupę Strategiczną potrzeb innowacyjnych rozwiązań w zakresie polityki zatrudnienia i integracji społecznej.
- monitorowanie prac KST, w tym:
 - sporządzanie protokołów z posiedzeń KST,
 - przygotowywanie informacji z działania KST uwzględnianych w sprawozdaniach okresowych i końcowych z realizacji Tematu,
 - gromadzenie i przechowywanie dokumentacji związanej z pracami KST, w szczególności protokołów z posiedzeń oraz dokumentacji związanej z walidacją rezultatów.

3.3. Strategia tematyczna KST

KST przygotowują i przedstawią do informacji KM EQUAL i IZ EQUAL Strategię Tematyczną KST (ST). Nadrzędnym celem współpracy pomiędzy właściwymi dla tematu PR w kontekście ST jest osiągnięcie maksymalnego oddziaływania EQUAL i jego rezultatów. **Strategie tematyczne będą służyły pomocą w trakcie realizacji projektów przez Partnerstwa lub grupy Partnerstw w ramach Działania 3.** Realizacja działań innych niż opisane w strategiach tematycznych jest możliwa o ile charakter tych działań jest zgodny z celami poszczególnych Tematów EQUAL. W przypadku Partnerstw dla Działania 3 realizowanie działań, które nie zostały uwzględnione w strategii wymaga konsultacji z KSW i KST. Ponadto istnieje możliwość łączenia działań z różnych strategii tematycznych w celu zwiększenia ich efektywności oraz wpływu na politykę. Dotyczy to zwłaszcza przypadku składania wspólnego wniosku o dofinansowanie Działania 3 przez Grupę Partnerstw, które realizują Działanie 2 w różnych Tematach EQUAL.

Wdrażanie ST ma przynieść rezultaty na trzech poziomach:

- umożliwienie kontaktu pomiędzy Partnerstwami na rzecz Rozwoju, które zajmują się podobnymi zagadnieniami w celu promowania współpracy w ramach Działania 3,

- transfer informacji na temat dobrych praktyk do zewnętrznych aktorów EQUAL, którzy zajmują się podobnymi zagadnieniami (mainstreaming horyzontalny),
- powiadamianie o innowacyjnych praktykach decydentów i wywieranie wpływu na kreowanie polityk krajowych (mainstreaming wertykalny).

Przy opracowywaniu Strategii Tematycznej, KST powinny uwzględniać, zarówno wytyczne dotyczące potrzeb innowacyjnych rozwiązań w zakresie polityki zatrudnienia i integracji społecznej, jak również zidentyfikowane, w oparciu o analizę projektów PR, obszary priorytetowe w danym Temacie.

Strategia Tematyczna KST powinna zawierać w szczególności:

1. cele Strategii, wynikające z aktualnych potrzeb innowacyjnych rozwiązań oraz obszarów priorytetowych w danym Temacie,
2. identyfikację rodzajów rezultatów, które będą przedmiotem upowszechniania i włączania do głównego nurtu polityki w ramach danego Tematu,
3. określenie grupy docelowej działań związanych z upowszechnianiem i włączaniem rezultatów do głównego nurtu polityki,
4. określenie instrumentów wykorzystywanych przy realizacji działań, z podziałem na działania w ramach mainstreamingu wertykalnego oraz horyzontalnego,
5. określenie harmonogramu realizacji poszczególnych działań, z uwzględnieniem harmonogramu spotkań, pracy grupy docelowej,
6. określenie podmiotów odpowiedzialnych za realizację poszczególnych działań.

Propozycja zakresu Strategii Tematycznej została przedstawiona w załączniku nr 2 do Strategii.

3.4. Walidacja rezultatów /dobrych praktyk²

Istotnym elementem w procesie mainstreamingu jest wcześniejsza walidacja rezultatów/dobrych praktyk³. Szczególnie ważnym jest rozstrzygnięcie czy dany rezultat jest obiecujący i ma szansę stać się dobrą praktyką czy też nie. W proces walidacji rezultatów zaangażowane są Krajowe Sieci Tematyczne.

² Proces walidacji rezultatów oparty jest na doświadczeniach portugalskich z pierwszej rundy IW EQUAL.

³ Jako rezultat rozumie się innowacyjne rozwiązanie dotyczące zwalczania zidentyfikowanego przez PRR problemu nierówności na rynku pracy nad którym PRR pracuje w ramach Działania 2. Tak rozumiany rezultat główny jest wspomagany przez rezultaty pomocnicze typu: podręcznik dla wykładowcy, platforma informacyjno promocyjna.

Sukces procesu walidacji zależy od podejścia autorów wypracowanych rezultatów oraz stopnia ich otwartości na dyskusję i wkład zewnętrzny, jak również umiejętności innych podmiotów dokonujących walidacji rezultatu.

Proces walidacji rezultatów przeprowadzany jest przez właściwą dla danego rezultatu KST. Podczas oceny jakości rezultatu i określania potencjału dla upowszechniania wszystkie sieci tematyczne stosują te same **kryteria ogólne**. Dodatkowo KST może zastosować w procesie oceny wypracowane przez daną sieć kryteria szczegółowe. Obowiązkiem każdego PR jest przeprowadzenie walidacji rezultatu, nad którym Partnerstwo pracuje w ramach Działania 2. Walidacja jest przeprowadzana jeszcze w fazie rozwoju rezultatu. Zgłoszone wówczas uwagi i rekomendacje umożliwią modyfikację przed ukończeniem rezultatu.

Każda sesja walidacyjna obejmuje kilka etapów. KST wybiera niezależnych ekspertów oraz przedstawicieli innych Partnerstw i projektów, którzy badają możliwości zastosowania rezultatu. Potencjalni użytkownicy rezultatu (np. pracodawcy) mogą być również zaproszeni do procesu walidacji. W procesie walidacji może uczestniczyć Komitet Monitorujący oraz Instytucja Zarządzająca EQUAL.

Proces walidacji obejmuje w szczególności:

- a) Opracowanie przez Partnerstwo opisu rezultatu ; Administrator w imieniu Partnerstwa zgłasza rezultat do walidacji
- b) KST wyznacza termin walidacji rezultatu oraz przedstawiciela innego Partnerstwa lub projektu, a także niezależnego eksperta wchodzącego w skład KST lub eksperta zewnętrznego, którzy ocenią rezultat używając formularza analizy jakościowej rezultatu EQUAL. (załącznik nr 3 do Strategii)
- c) KST udostępnia wszystkim zaangażowanym w sesję walidacyjną opis rezultatu przygotowany przez Partnerstwa
- d) Partnerstwo dokonuje samooceny używając formularza analizy jakościowej .
- e) Każdy z oceniających, w tym Partnerstwo, które dokonało samooceny podczas posiedzenia KST prezentuje swoje analizy i wyniki walidacji.
- f) W wyniku dyskusji podczas posiedzenia KST uzgodniona zostaje rekomendacja dla rezultatu.
- g) Autorzy dopracowują rezultat biorąc pod uwagę rekomendacje KST lub składają wnioski o dofinansowanie Działania 3.

3.5. Rola instytucji zaangażowanych we wdrażanie Strategii

Komitet Monitorujący EQUAL

KM EQUAL uczestniczy w procesie włączania rezultatów EQUAL do głównego nurtu polityki poprzez:

- opiniowanie projektu i zatwierdzanie Strategii,
- rekomendowanie zmian w Strategii,
- zatwierdzanie składu instytucjonalnego Krajowych Sieci Tematycznych,
- udział w pracach KST i Grupy Strategicznej EQUAL,
- udział w przedsięwzięciach mainstreamingowych na poziomie krajowym i europejskim (konferencje, seminaria, fora dyskusyjne itp.).

Instytucja Zarządzająca EQUAL

IZ EQUAL jest odpowiedzialna za koordynację procesu mainstreamingu, a w szczególności za:

- opracowanie i aktualizację Strategii,
- zapewnienie powiązań między Strategią a działaniami związanymi z informacją i promocją oraz oceną EQUAL,
- udział w pracach KST i Grupy Strategicznej EQUAL,
- współpraca z Komisją Europejską oraz udział w upowszechnianiu i włączaniu rezultatów EQUAL na poziomie europejskim,
- zatwierdzanie alokacji finansowej na realizację Działania 3,
- organizację przedsięwzięć mainstreamingowych na poziomie programu,
- organizację posiedzeń grupy Strategicznej EQUAL,
- opracowanie we współpracy z Sekretariatem KST wytycznych polityki zatrudnienia i integracji społecznej na podstawie zidentyfikowanych przez Grupę Strategiczną aktualnych potrzeb innowacyjnych rozwiązań w zakresie polityki rynku pracy i integracji społecznej.

Krajowa Struktura Wsparcia

Do zadań KSW należy w szczególności:

- pełnienie funkcji Sekretariatu dla KST,

- organizacja spotkań popularyzujących wiedzę, takich jak „dni otwarte”, podczas których osoby odpowiedzialne za tworzenie polityki mogą odwiedzać Partnerstwa na rzecz Rozwoju i zapoznawać się z praktycznymi aspektami programu,
- organizacja seminariów, konferencji oraz szkoleń na temat włączania rezultatów do głównego nurtu polityki,
- opracowanie biuletynu informacyjnego oraz stron internetowych, w tym portalu komunikacyjnego,
- przygotowanie Partnerstw do wdrażania Działania 3 (organizacja szkoleń, konsultacje, doradztwo merytoryczne itp.),
- organizacja naboru i ocena wniosków do Działania 3.

Partnerstwa na rzecz Rozwoju

Każde Partnerstwo na rzecz Rozwoju ma obowiązek uczestniczyć w pracach co najmniej jednej KST. Wszystkie koszty związane z udziałem w sieciach są kwalifikowalne i ponoszone będą w ramach budżetu Działania 2 w części związanej z upowszechnianiem rezultatów Partnerstwa na rzecz Rozwoju .

Do zadań PR w ramach KST należą:

- udział w planowaniu prac KST,
- uczestnictwo w pracach KST, w tym w opracowywaniu i aktualizacji strategii tematycznej,
- wkład w postępy prac KST oraz propagowanie dobrych i innowacyjnych praktyk,
- uwzględnianie w testowaniu innowacyjnych rozwiązań zaleceń i rekomendacji KST,
- prezentowanie rezultatów projektów PR, złożenie do sekretariatu KST opisu rezultatu do walidacji
- współpraca z KSW i ekspertami – dostarczanie informacji o postępie w realizacji projektów.

4. Upowszechnianie i włączanie rezultatów do głównego nurtu polityki na poziomie europejskim

Mainstreaming na poziomie europejskim jest komplementarny w stosunku do działań podejmowanych przez państwa członkowskie w zakresie mainstreamingu na poziomie krajowym.

Komisja Europejska opracowała projekt **Programu Pracy na lata 2005-2006 dot. działań mainstreamingu na poziomie europejskim**. Projekt Programu przewiduje tworzenie i zarządzanie **platformami wspólnych interesów** mającymi na celu walidację doświadczeń i rezultatów powstałych w trakcie wdrażania IW EQUAL, ze szczególnym uwzględnieniem zasad i/lub tematów EQUAL.

Platformy będą wspierać:

- mainstreaming horyzontalny – poprzez transfer rezultatów do organizacji na tym samym poziomie w różnych państwach członkowskich, poprzez dzielenie się doświadczeniami i ekspertyzami na poziomie europejskim, oraz
- mainstreaming wertykalny – poprzez transfer oraz integrację z politykami i ogólnie przyjętymi praktykami, w tym na poziomie europejskim

Projekt Programu przewiduje utworzenie 5 platform:

1. **Wymiana doświadczeń** - platforma ta skupiać będzie Partnerstwa, członków KST i innych uczestników EQUAL zaangażowanych w rozwój i testowanie innowacyjnych rozwiązań, w celu dzielenia się dobrymi praktykami i rezultatami ze specyficznych dziedzin lub tematów.
2. **Peer Reviews** - zraszające адвокатów dobrych praktyk EQUAL i ich odpowiedników w innych państwach członkowskich jako potencjalnych użytkowników w celu zdobycia lepszego zrozumienia dobrych praktyk zwalidowanych w ramach EQUAL jak również w celu wspierania systematycznego transferu doświadczeń i ekspertyz do kolejnego okresu programowania EFS.
3. **Seminaria szkoleniowe** - w których udział brać będą przedstawiciele IZ EQUAL i KSW w celu dzielenia się narzędziami i metodami, jak również dobrymi praktykami służącymi włączaniu głównych zasad EQUAL.
4. **Sieci/Wspólnoty Praktyk** działać będą w celu dzielenia się wiedzą, skupiając przedstawicieli IZ EQUAL i KSW oraz praktyków realizujących EQUAL oraz inne programy, zaangażowanych w walidację, ocenę i transfer innowacyjnych narzędzi i metod.
5. **Forum polityki zatrudnienia i integracji społecznej**, skupiać będzie decydentów politycznych i zainteresowane strony spoza środowiska EQUAL, którym prezentowane będą korzyści innowacyjnych rozwiązań testowanych w ramach EQUAL.

Opisane powyżej platformy finansowane będą przez Komisję Europejską w formie grantu przyznawanego w drodze konkursu. Każda z platform administrowana będzie przez dwie

Instytucje Zarządzające EQUAL z Państw Członkowskich oraz wspierana przez co najmniej 6 innych Państw Członkowskich, w tym co najmniej 1 nowego członka UE.

W miarę opracowywania ostatecznego kształtu Programu Pracy na lata 2005-2006, a tym samym zakresu działań, podmioty zaangażowane w Działanie 3 na poziomie krajowym będą włączane w działania związane z upowszechnianiem i włączaniem rezultatów do głównego nurtu polityki na poziomie europejskim. .

5. Wdrażanie Działania 3

5.1 Przygotowanie Partnerstw do wdrażania Działania 3

Obok standardowych zadań przygotowujących do realizacji Działania 3, tj. informacja i promocja, przygotowanie wzoru umowy o Partnerstwie na rzecz Rozwoju dla Działania 3, doradztwo, Działanie 3 ze względu na kompleksowy charakter wymaga podjęcia działań wspierających.

Identyfikacja priorytetowych obszarów tematycznych jak również osób kontaktowych w kluczowych instytucjach i organizacjach, które należy włączyć w realizację Działania 3

Z uwagi na koncentrację Działania 3 na obszarach tematycznych, w których realizowane będą projekty wybranych Partnerstw na rzecz Rozwoju oraz konieczność uwzględnienia aktualnych kierunków polityk krajowych, konieczne jest opracowanie wytycznych krajowej polityki zatrudnienia i integracji społecznej dla Działania 3. Wytyczne zostaną opracowane na podstawie, rozpoznanych przez Grupę Strategiczną EQUAL, potrzeb innowacyjnych rozwiązań. Wytyczne będą również uwzględnione w strategiach tematycznych poszczególnych KST.

Pomoc w tworzeniu Grup Partnerstw

Wsparcie w tworzeniu Grup Partnerstw składających wspólny wniosek o dofinansowanie Działania 3 jest zadaniem KSW i KST. Wsparcie to polegać będzie przede wszystkim na świadczeniu usług analogicznych do wsparcia udzielanego przez KSW Partnerstwom na rzecz Rozwoju w trakcie poszukiwania partnerów i zawiązywania współpracy ponadnarodowej. Do zadań KSW i KST w tym zakresie należeć będzie identyfikacja możliwych Grup Partnerstw, np. na podstawie wspólnych sektorów, w których działają Partnerstwa, specyficznych problemów, tego samego obszaru geograficznego itp. KSW zorganizuje również spotkania Partnerstw w celu ułatwienia tworzenia i składania wspólnych wniosków przez Grupy Partnerstw.

Szkolenia dla Partnerstw na rzecz Rozwoju

Działanie 3 jest krytycznym elementem wdrażania projektu Partnerstwa na rzecz Rozwoju ze względu na specyfikę tego Działania, wykraczającego poza standardowe działania w ramach realizacji projektów. Trudności mogą być związane, np. z małym doświadczeniem realizatorów projektów w kontaktach z mediami, koncentracją na upowszechnianiu rezultatów jedynie w końcowej fazie realizacji projektów. KSW będzie odpowiedzialna za zapewnienie Partnerstwom wybranym do realizacji projektów w ramach Działania 3 wsparcia (szkolenia, podręcznik Działania 3). Wsparcie polegające na wzmocnieniu zdolności komunikacyjnych będzie miało na celu zwiększenie skuteczności Partnerstw w działaniach na rzecz nadawania projektom wymiaru szerszego niż projektowy.

5.2. Finansowanie Działania 3

Zgodnie z postanowieniami programu operacyjnego – Program Inicjatywy Wspólnotowej EQUAL dla Polski 2004-2006, maksymalna kwota środków dostępnych w ramach Działania 3 stanowi 15% całkowitej alokacji finansowej programu..

5.3. Warunki uczestnictwa w realizacji projektów Działania 3

Wnioski o dofinansowanie Działania 3 mogą być składane przez pojedyncze Partnerstwa na rzecz Rozwoju lub grupy Partnerstw tworzące nowe Partnerstwo na rzecz Rozwoju dla Działania 3. W obu przypadkach możliwe jest włączenie nowych Partnerów do Partnerstwa na rzecz Rozwoju dla Działania 3. Odpowiedzialnym za utworzenie Partnerstwa do Działania 3 jest Administrator Partnerstwa na rzecz Rozwoju dla Działania 3.

Włączenie nowych Partnerów do Partnerstwa na rzecz Rozwoju dla Działania 3 może być związane z koniecznością zapewnienia w Działaniu 3 udziału instytucji lub organizacji wnoszących wiedzę i doświadczenie w realizacji działań mających na celu upowszechnienie i włączanie rezultatów projektów do głównego nurtu polityki.

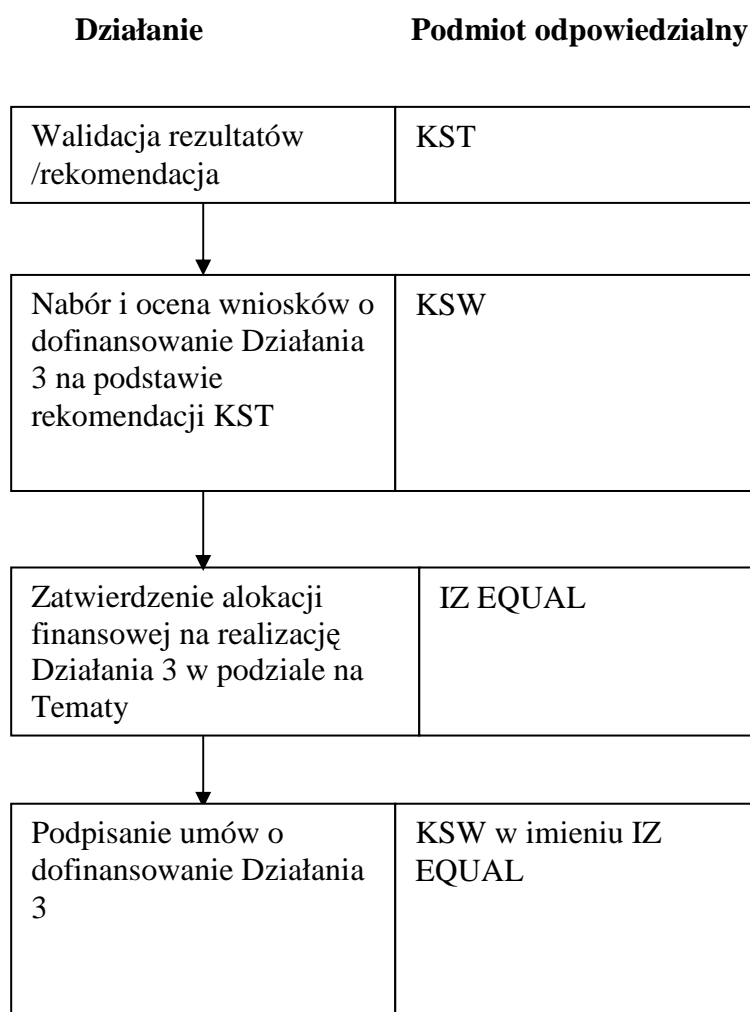
Podobnie realizacja wspólnego projektu przez grupę Partnerstw oznacza możliwość połączenia zasobów oraz wiedzy i doświadczenia poszczególnych Partnerstw na rzecz Rozwoju. Realizacja wspólnego projektu Działania 3 może być również związana ze wspólną problematyką, podobnymi rezultatami lub wspólną/podobną grupą docelową poszczególnych Partnerstw na rzecz Rozwoju. W celu wzmocnienia możliwości i zasobów grupy Partnerstw na rzecz Rozwoju w zakresie włączania rezultatów do głównego nurtu polityki możliwe jest również włączenie nowych Partnerów nie wchodzących w skład dotychczasowych Partnerstw realizujących wspólnie Działanie 3.

Przy składaniu wniosku o dofinansowanie Działania 3 oraz przy opracowywaniu treści umowy o Partnerstwie na rzecz Rozwoju dla Działania 3 konieczne jest wskazanie Partnera pełniącego funkcję Administratora, zwłaszcza w przypadku grupy Partnerstw aplikujących wspólnie o dofinansowanie Działania 3.

Warunkiem złożenia wniosku o dofinansowanie Działania 3 przez Partnerstwo na rzecz Rozwoju lub grupę Partnerstw jest uzyskanie pozytywnej rekomendacji KST dla rezultatów, które będą przedmiotem działań zmierzających do ich włączenia do głównego nurtu polityki. W przypadku grupy Partnerstw nie realizujących Działania 2 w ramach tego samego Tematu EQUAL lub nie wchodzących w skład tej samej KST wymagane jest uzyskanie rekomendacji przynajmniej jednej sieci tematycznej..

Schemat poniżej przedstawia kolejne etapy składania i zatwierdzania do realizacji wniosków o dofinansowanie Działania 3.

Schemat 2 Etapy składania i zatwierdzania wniosku o dofinansowanie Działania 3



5.4. Rodzaje działań finansowanych w ramach Działania 3

Rodzaje działań, które będą mogły być finansowane w ramach Działania 3, muszą uwzględnić ogólne zasady kwalifikowalności wydatków w ramach PIW EQUAL. Szczegółowe rodzaje działań wynikają z charakteru zatwierdzonych rezultatów oraz charakteru działań w trakcie realizacji Działania 3.

Szczegółowe informacje na temat kwalifikowalności wydatków zostaną przedstawione w *Informacji dla Partnerstw na rzecz Rozwoju na temat wdrażania Działania 3* oraz podręczniku *Kwalifikowalność wydatków w ramach programu operacyjnego – Program Inicjatywy Wspólnotowej EQUAL dla Polski 2004-2006*.

Pozostałe zasady realizacji projektów są takie same jak w przypadku Działania 1 i 2.

5.5. Monitorowanie i ocena Działania 3

Monitorowanie realizacji Działania 3 realizowane będzie w ramach przyjętego w EQUAL systemu sprawozdawczości tj.:

- działania w ramach projektów Działania 3, realizowane przez Partnerstwo na rzecz Rozwoju lub grupę Partnerstw, uwzględniane będą w sprawozdaniach okresowych i końcowym z realizacji Działania;
- działania KST oraz działania Sekretariatu KST i KSW uwzględniane będą w sprawozdaniach okresowych i końcowym z realizacji Tematu, w przypadku działań KST informacje będą opracowywane przez Sekretariat KST w porozumieniu z Przewodniczącymi poszczególnych KST;
- działania Grupy Strategicznej EQUAL, KM EQUAL i IZ EQUAL uwzględniane będą w sprawozdaniach okresowych i końcowym z realizacji Programu.

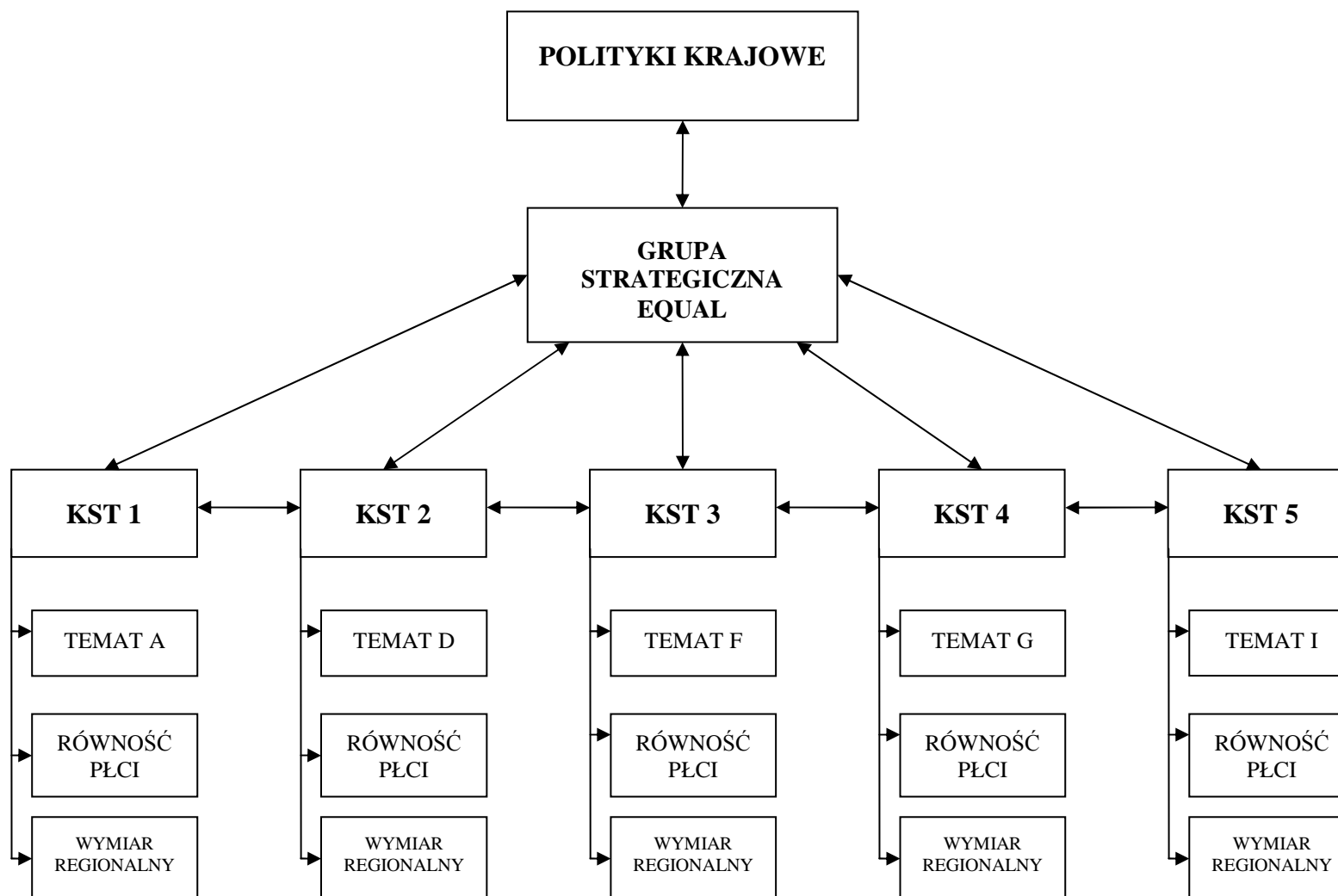
Jeśli chodzi o ocenę Działania 3 to odbywać się ona będzie zgodnie z zasadami określonymi w *Uzupełnieniu programu operacyjnego – Program Inicjatywy Wspólnotowej EQUAL dla Polski 2004 –2006* oraz zgodnie z *Planem działań ewaluacyjnych programu operacyjnego - Program Inicjatywy Wspólnotowej EQUAL dla Polski 2004-2006*.

6. Ramowy harmonogram realizacji Działania 3

Okres realizacji	Działanie	Podmiot odpowiedzialny
czerwiec 2005 r.	Zatwierdzenie Strategii włączania do głównego nurtu polityki rezultatów EQUAL	KM EQUAL
wrzesień 2005 r.	Zatwierdzenie składu instytucjonalnego KST	KM EQUAL
październik – listopad 2005 r.	Pierwsze posiedzenia KST – zatwierdzenie regulaminu	KSW/KST
I kwartał 2006 r.	Przygotowanie do realizacji Działania 3 na poziomie projektu	KSW/IZ EQUAL
I – III kwartał 2006 r.	Walidacja rezultatów	KST
II - IV kwartał 2006 r.	Podpisywanie umów o dofinansowanie Działania 3	KSW/Partnerstwa na rzecz Rozwoju dla Działania 3
czerwiec 2006 r. - marzec 2008 r.	Realizacja Działania 3 na poziomie projektu	Partnerstwa na rzecz Rozwoju dla Działania 3
październik 2005 r. – marzec 2008 r.	Realizacja Działania 3 na poziomie Tematu	KST
czerwiec 2005 r. – marzec 2008 r.	Realizacja Działania 3 na poziomie Programu	IZ EQUAL

Załącznik nr 1

Działanie Krajowych Sieci Tematycznych w Polsce



Załącznik nr 2

Zakres Strategii Tematycznych

Przedmiot (co?)	Grupa docelowa (do kogo?)	Termin (kiedy?)	Sposób (jak?)	Rodzaj działań (mainstreaming horyzontalny lub wertykalny)	Pod. odpow. (KST)	Pod. odpow. (Partnerstwo na rzecz Rozwoju lub grupa Partnerstw)
1. Cel strategii tematycznej						
2. Cel strategii tematycznej						

Załącznik nr 3

Formularz analizy jakościowej rezultatu EQUAL

1. Numer Projektu:
2. Nazwa Partnerstwa na rzecz Rozwoju:
3. Rezultat poddany walidacji:
4. Sieć tematyczna:

Kryterium		Tak	Nie	Uzasadnienie
Wspólne kryteria ogólne	<p>Przydatność</p> <p>1) Czy wypracowany rezultat jest przydatny dla praktyki społecznej?</p> <p>a) Jeśli tak to jakie problemy społeczne rozwiązuje?</p> <p>2) Czy wypracowany rezultat przynosi wymierne i jasno określone korzyści beneficjentom? (np. kwalifikacje, uzyskanie lub/i utrzymanie zatrudnienia, integracja społeczna, poprawa pozycji społecznej itp)</p>			
	<p>Innowacyjność</p> <p>1) Czy innowacyjność dotyczy całości rezultatu?</p> <p>2) Czy innowacyjność dotyczy pewnych elementów rezultatu?</p> <p>a) Jeśli tak to jakich?</p> <p>3) Czy można stwierdzić co wyróżnia rezultat od innych stosowanych/znanych dotychczasowych rozwiązań o podobnym charakterze?</p> <p>Czy proponowane rozwiązanie jest:</p> <p>a) Tańsze</p> <p>b) Szybsze</p> <p>c) Skuteczniejsze</p> <p>d) Efektywniejsze</p> <p>e) Przynoszące trwalsze efekty ?</p>			
	<p>Równość płci</p> <p>1) Czy rezultat uwzględnia sytuację kobiet i mężczyzn na rynku pracy?</p> <p>2) Czy i w jaki sposób rezultat wzmacnia równe szanse kobiet i mężczyzn?</p> <p>3) Czy i w jaki sposób zasada równości była brana pod uwagę w ustalaniu wskaźników?</p>			

Wspólne kryteria ogólne	<p>Adaptacyjność</p> <ol style="list-style-type: none"> 1) Czy metoda wdrożenia rezultatu jest prosta/przejrzysta? 2) Czy wykorzystanie rezultatu wymaga: <ol style="list-style-type: none"> a) Inwestycji w infrastrukturę techniczną ? b) Zatrudnienia eksperta zewnętrznego ? c) Przeprowadzenia szkoleń ? d) Zaangażowania innych instytucji (np. władz samorządowych, oświatowych, urzędów centralnych) ? e) Nie wymaga dodatkowych przygotowań ? 3) Czy potrzeba zgody instytucji/organizacji trzeciej, żeby wdrożyć rezultat ? 4) Jaki jest niezbędny czas do wdrożenia rezultatu? <ol style="list-style-type: none"> a) Kilka tygodni b) Kilka miesięcy c) Rok d) Kilka lat <p>Jakie są niezbędne koszty wdrożenia rezultatu ?</p> <ol style="list-style-type: none"> a) Kilka tysięcy złotych b) Kilkanaście tysięcy złotych c) Kilkadziesiąt tysięcy złotych d) Kilkaset tysięcy złotych e) Milion złotych i więcej 			
--------------------------------	--	--	--	--

Wspólne kryteria ogólne	Replikowalność (elastyczność) <ol style="list-style-type: none"> 1) Czy rezultaty mogą być zastosowane/użyte w innych warunkach i dla różnych grup docelowych? 2) Czy rezultat może być podzielony na mniejsze, dające się zastosować jednostki/moduły? (podać jakie) 3) Czy poszczególne jednostki/moduły są łatwe do zaktualizowania w procesie użytkowania rezultatu? 4) Czy poszczególne elementy wypracowanego rezultatu (modelu/systemu) można zastosować samodzielnie? 5) Czy zapewniona jest dostępność rezultatu dla jego przyszłych użytkowników? <ol style="list-style-type: none"> a) Jeśli tak to w jaki sposób? 6) Czy rezultat jest prosty w użytkowaniu dla potencjalnych użytkowników szczególnie pod względem wymaganych technologii? 			
--------------------------------	--	--	--	--

Kryteria szczegółowe KST	Kryteria szczegółowe wypracowane przez KST:			
---------------------------------	---	--	--	--

5. Mocne i słabe strony rezultatu

Mocne strony rezultatu	Słabe strony rezultatu

6. Sugerowane zmiany oraz rekomendacje:

7. Wnioski odnośnie Działania 3:

8. Analiza dokonana przez:

- Autorów
- Przedstawicieli innego partnerstwa/projektu
- Eksperta
- Instytucję Zarządzającą

Proszę umieścić datę i podpis oraz dane osoby upoważnionej do przeprowadzenia procesu walidacji:

Imię:

Nazwisko:

Instytucja:

Stanowisko:

data:

podpis